

COPYRIGHT © Hangzhou EZVIZ Software Co., Ltd. Todos os direitos reservados.

Toda e qualquer informação, incluindo, entre outros, os termos, imagens e gráficos, é da propriedade da Hangzhou EZVIZ Software Co., Ltd. (doravante designada por "EZVIZ"). Este manual do utilizador (doravante designado por "o Manual") não pode ser reproduzido, alterado, traduzido ou distribuído, parcial ou totalmente, através de quaisquer meios, sem o consentimento prévio e por escrito da EZVIZ. Salvo disposição em contrário, a EZVIZ não oferece quaisquer garantias ou declarações, implícitas ou explícitas, em relação ao Manual.


Sobre este manual

O Manual inclui instruções para utilizar e gerir o produto. As fotografias, os gráficos, as imagens e todas as outras informações doravante apresentadas destinam-se apenas a fins de descritivos e informativos. As informações que constam do Manual estão sujeitas a alteração, sem aviso prévio, devido a atualizações de firmware ou a outros motivos. A versão mais recente pode ser consultada no website da EZVIZ™ (<http://www.ezviz.com>).

Registo de revisão

Novo lançamento – Janeiro de 2025

Reconhecimento de marcas comerciais

EZVIZ™,  e outros logótipos e marcas comerciais da EZVIZ são propriedade da EZVIZ em vários territórios. Outras marcas comerciais e logótipos abaixo mencionados são propriedade dos respetivos proprietários.

Exclusão de responsabilidade legal

NA EXTENSÃO MÁXIMA PERMITIDA PELA LEI APLICÁVEL, O PRODUTO DESCRITO, COM O SEU HARDWARE, SOFTWARE E FIRMWARE, É FORNECIDO "TAL COMO ESTÁ", COM TODOS OS DEFEITOS E ERROS, E A EZVIZ NÃO OFERECE QUAISQUER GARANTIAS, IMPLÍCITAS OU EXPLÍCITAS, INCLUINDO, SEM LIMITAÇÃO, A COMERCIALIZAÇÃO, A QUALIDADE SATISFATÓRIA, A ADEQUAÇÃO A UM DETERMINADO PROPÓSITO E A NÃO VIOLAÇÃO DE TERCEIROS. EM CASO ALGUM A EZVIZ, OS SEUS DIRETORES, ADMINISTRADORES, FUNCIONÁRIOS OU AGENTES SERÃO RESPONSABILIZADOS POR PARTE DO UTILIZADOR EM RELAÇÃO A QUAISQUER DANOS ESPECIAIS, SUBSEQUENTES, ACIDENTAIS OU INDIRETOS, INCLUINDO, ENTRE OUTROS, DANOS POR PERDA DE RENDIMENTOS DE NEGÓCIOS, INTERRUPÇÃO DE NEGÓCIOS OU PERDA DE DADOS OU DOCUMENTOS RELACIONADOS COM A UTILIZAÇÃO DESTES PRODUTOS, AINDA QUE A EZVIZ TENHA SIDO NOTIFICADA DA POSSIBILIDADE DE TAIS DANOS.

NA EXTENSÃO MÁXIMA PERMITIDA PELA LEI APLICÁVEL, A RESPONSABILIDADE TOTAL DA EZVIZ POR TODOS OS DANOS, EM CIRCUNSTÂNCIA ALGUMA EXCEDERÁ O PREÇO DE COMPRA ORIGINAL DO PRODUTO.

A EZVIZ NÃO ASSUME QUALQUER RESPONSABILIDADE POR DANOS PESSOAIS OU DANOS MATERIAIS RESULTANTES DA INTERRUPÇÃO DO PRODUTO OU DA CESSAÇÃO DO SERVIÇO CAUSADOS PELA: A) INDEVIDA INSTALAÇÃO OU UTILIZAÇÃO PARA ALÉM DA PREVISTA; B) PROTEÇÃO DE INTERESSES NACIONAIS OU PÚBLICOS; C) FORÇA MAIOR; D) UTILIZAÇÃO SUA OU DE TERCEIROS, INCLUINDO SEM LIMITAÇÕES, DE PRODUTOS, SOFTWARE, APLICAÇÕES, ENTRE OUTROS, DE TERCEIROS.

RELATIVAMENTE A PRODUTOS COM LIGAÇÃO À INTERNET, A UTILIZAÇÃO DOS MESMOS É DA INTEIRA RESPONSABILIDADE DO UTILIZADOR. A EZVIZ NÃO SE RESPONSABILIZA PELO FUNCIONAMENTO ANÓMALO, VIOLAÇÃO DE PRIVACIDADE OU OUTROS DANOS RESULTANTES DE ATAQUES INFORMÁTICOS, ATAQUES DE PIRATAS INFORMÁTICOS, VÍRUS OU OUTROS RISCOS DE SEGURANÇA NA INTERNET; NO ENTANTO, A EZVIZ DISPONIBILIZARÁ SUPORTE TÉCNICO OPORTUNO, SE NECESSÁRIO. AS LEIS EM MATÉRIA DE VIGILÂNCIA E AS LEIS SOBRE PROTEÇÃO DE DADOS VARIAM DE ACORDO COM A JURISDIÇÃO. CONSULTE TODAS AS LEIS RELEVANTES NO SEU TERRITÓRIO ANTES DE UTILIZAR ESTE PRODUTO DE FORMA A GARANTIR QUE O UTILIZA DE ACORDO COM A LEGISLAÇÃO APLICÁVEL. A EZVIZ NÃO SERÁ RESPONSABILIZADA CASO ESTE PRODUTO SEJA UTILIZADO DE FORMA ILEGAL.

NA EVENTUALIDADE DA OCORRÊNCIA DE ALGUM CONFLITO ENTRE AS INFORMAÇÕES ACIMA E A LEGISLAÇÃO APLICÁVEL, ESTA ÚLTIMA PREVALECE.

Índice

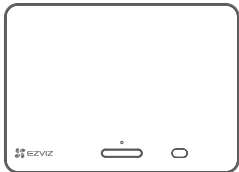
Atenção	1
Conteúdo da embalagem	1
Visão geral	2
1. Painel.....	2
2. Câmara	2
3. Base de montagem.....	3
Configuração	3
Obter a aplicação EZVIZ.....	3
1. Instale um cartão micro SD (Opcional).....	4
2. Instale o olho mágico	4
Ligar.....	7
Adicionar à aplicação EZVIZ.....	8
Manutenção	8
1. Carregar o painel	8
2. Restaurar para configurações de fábrica.....	9
Visualize o seu dispositivo.....	10
Ligue a Aplicação EZVIZ.....	12
1. Utilizar o assistente Amazon Alexa	12
2. Utilizar o Google Assistant	13
Iniciativas relativas à utilização de produtos de vídeo	14

Atenção



- Não exponha a câmera a ambientes adversos, como altas temperaturas, umidade, névoa salina ou chuva, caso contrário, o dispositivo poderá ser danificado.
- Não pressione o sensor ou a lente da câmera, caso contrário, o dispositivo poderá ser danificado.
- Não puxe o fio da câmera com força e proteja-se para não se cortar com o fio. A garantia não cobre danos ao fio causados por uso inadequado.
- Use o adaptador de energia exclusivo para carregar o painel, caso contrário, o sistema pode ser danificado.

Conteúdo da embalagem



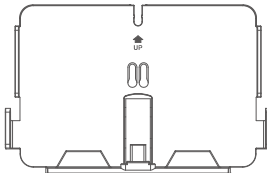
Painel (×1)



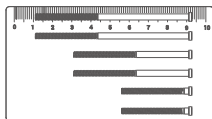
Fivela (×1)



Cabo de alimentação(×1)



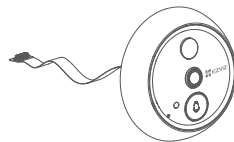
Base de montagem (×1)



Parafusos (×6)



Informações regulamentares (×2)



Câmara (×1)



Cobertura da base (×1)

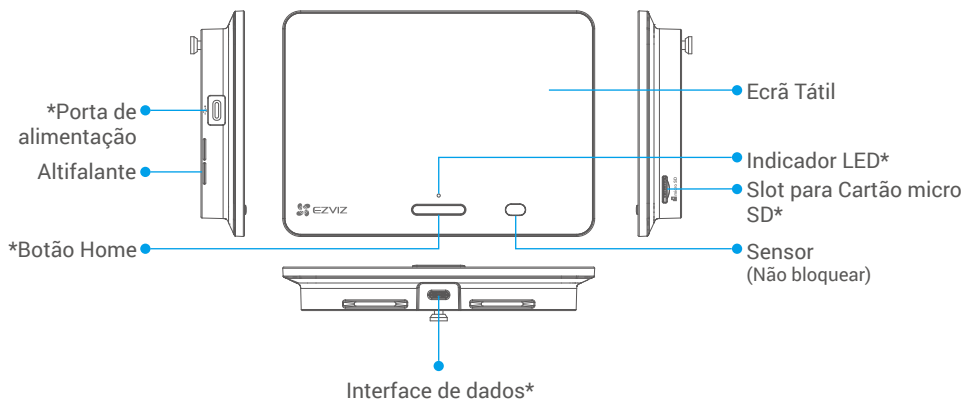


Guia de início rápido (×1)

i A aparência do produto e dos acessórios pode variar dependendo do modelo adquirido.

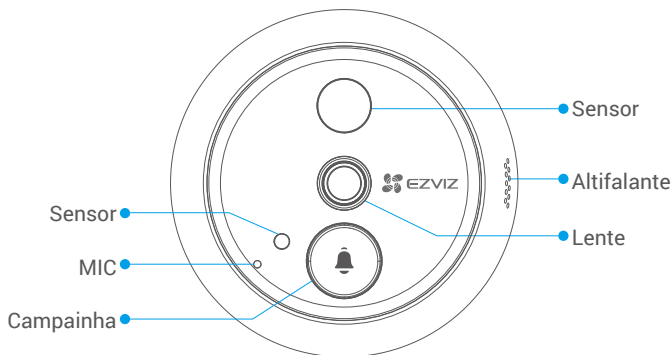
Visão geral

1. Painel



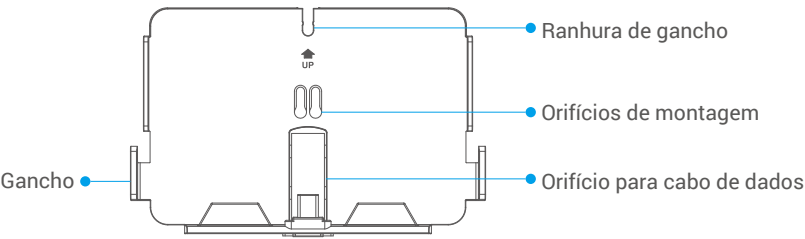
Nome	Descrição
Porta de alimentação	Ligue-o a uma tomada elétrica com um adaptador de alimentação (DC5 V 2 A, comprado separadamente) para carregar o painel.
Botão Home	<ul style="list-style-type: none">Ligar/desligar: Pressione e segure por 3 a 5 segundos.Tela ligada/desligada: Pressione uma vez.
Indicador LED	Quando o botão Home é pressionado, ou quando alguém é detectado fora da porta pela câmera, a luz indicadora acende.
Slot para Cartão micro SD	<ul style="list-style-type: none">Insira um cartão micro SD (vendido separadamente) neste slot. Inicialize o cartão no aplicativo EZVIZ antes de usá-lo.Compatibilidade recomendada: Classe 10, espaço máximo de 512 GB.
Interface de dados	Para ligar à câmera.

2. Câmara



 Não bloqueie os sensores.

3. Base de montagem



Configuração

Siga os passos para configurar o seu olho mágico:

1. Obtenha a aplicação EZVIZ e inicie sessão na sua conta da aplicação EZVIZ.
2. Instale sua olho mágico e ligue.
3. Ligue o seu visor à Internet.
4. Adicione seu olho mágico à sua conta EZVIZ.

Obter a aplicação EZVIZ

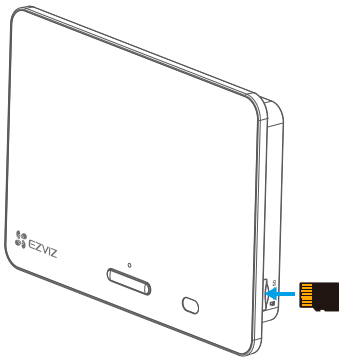
1. Baixe e instale o aplicativo EZVIZ pesquisando "EZVIZ" na App Store ou no Google Play™.
2. Inicie a aplicação e registre uma conta de utilizador EZVIZ.



- ❶ Se já tiver utilizado a aplicação, certifique-se de que dispõe da versão mais recente. Para verificar se está disponível uma atualização, visite a App Store e pesquise "EZVIZ".

1. Instale um cartão micro SD (Opcional)

1. Insira um cartão micro SD (vendido separadamente) na ranhura para cartões micro SD, conforme indicado na figura abaixo.



i Depois de instalar o cartão micro SD, você deve inicializar o cartão no aplicativo EZVIZ antes de usá-lo.

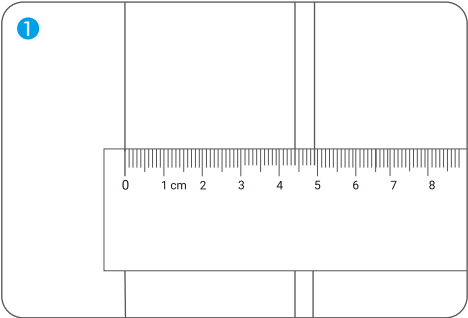
2. No aplicativo EZVIZ, toque em Lista de Gravação na interface de Configurações do Dispositivo para verificar o status do cartão SD.
3. Se o estado do cartão de memória for apresentado como "Não inicializado", toque para o inicializar.
4. O status muda para Normal e pode armazenar vídeos.

2. Instale o olho mágico

Se você já tiver um olho mágico, instale o dispositivo no mesmo local. Se não, faça um furo com diâmetro de cerca de 14mm (não mais que 50mm) e a aproximadamente 145cm de distância do chão para obter um bom efeito de visualização.

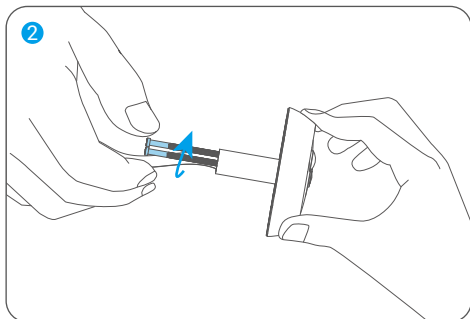
1. Meça a espessura da porta e selecione os parafusos apropriados.

Espessura	Parafuso
35 mm a 60 mm	
60mm a 85mm	
85mm a 105mm	

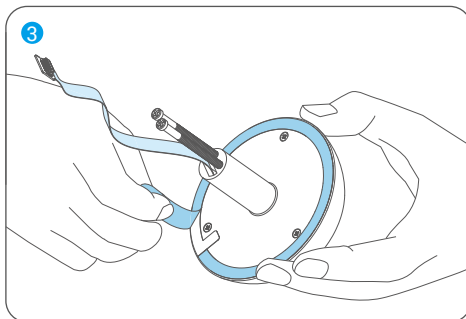


2. Gire os parafusos na parte traseira da câmera sem apertar.

i Apenas conserte, não é necessário apertar.

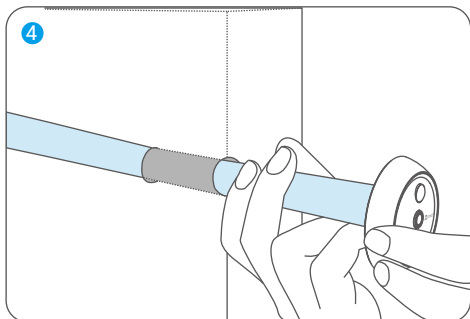


3. Rasgue o papel de liberação.

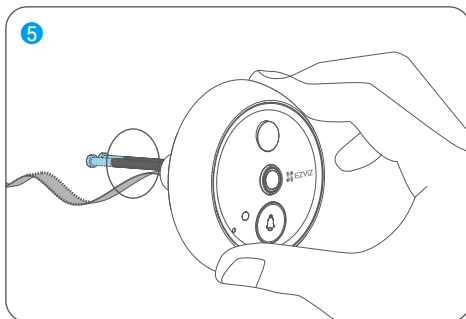


4. Passe os parafusos e o cabo através da porta.

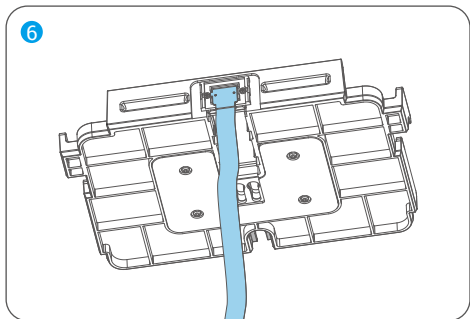
i Envolva-os em um tubo de papel para facilitar a inserção.



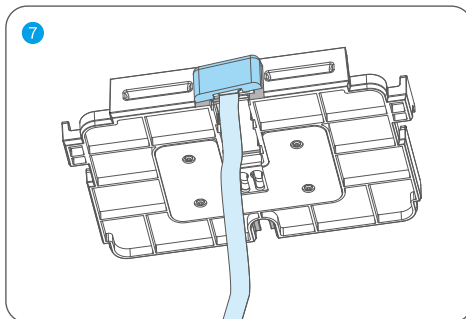
5. Ajuste a posição da câmera e empurre-a suavemente para perto da porta.



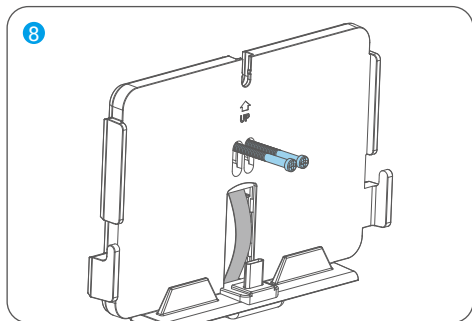
6. Retire a base e conecte o conector da câmera no slot na parte inferior da base.



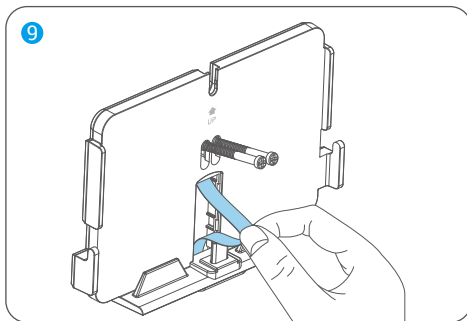
7. Fixe a tampa da base (incluída no pacote) à conexão do cabo



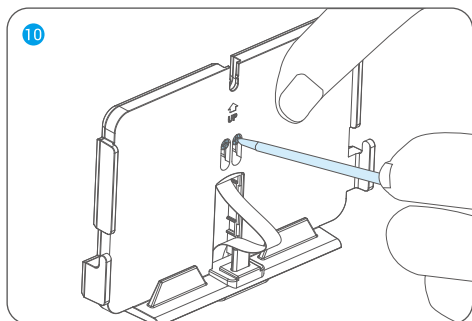
8. Passe os parafusos pelos orifícios de montagem.



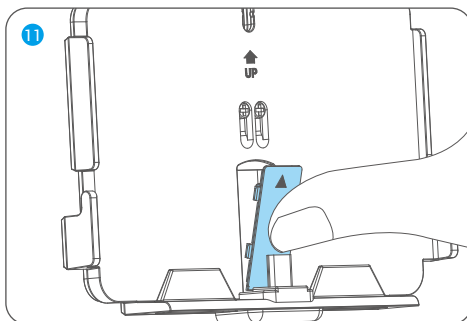
9. Puxe suavemente o cabo do conector da câmera através da abertura da base de montagem.



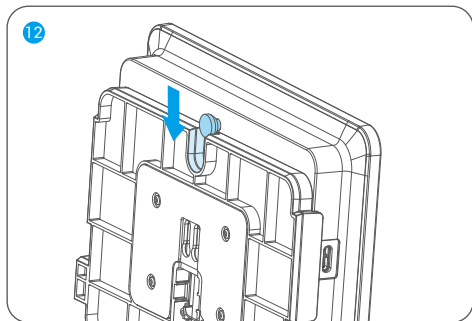
10. Ajuste a posição da base de montagem e aperte os parafusos.



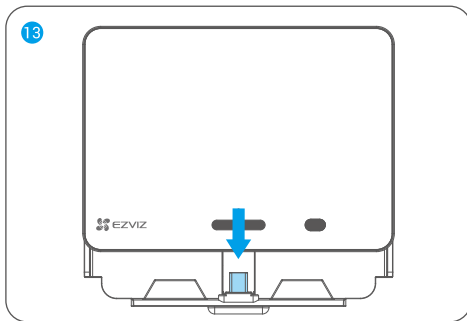
11. Coloque os fios no orifício do cabo de dados e insira a fivela.



12. Alinhe o painel novamente com a base de montagem e encaixe os ganchos do painel nas ranhuras da base de montagem.

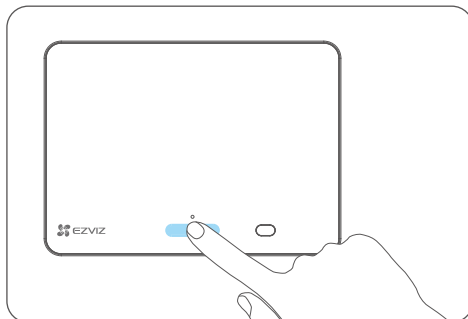


13. Deslize o painel para baixo até que esteja firmemente encaixado na base de montagem.

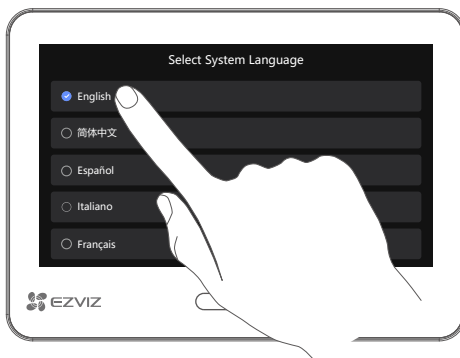


14. Após a instalação, remova todos os filmes protetores da lente da câmera e do painel.

1. Pressione e segure o botão Home por 3 a 5 segundos para ligar o painel.

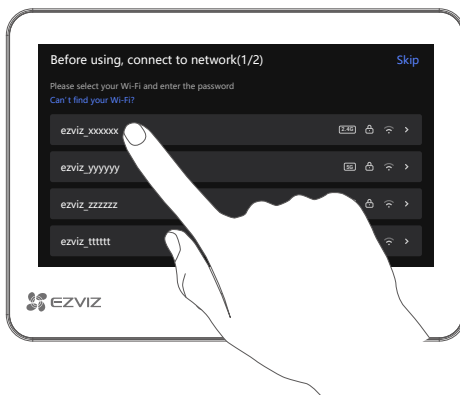


2. Toque na tela sensível ao toque para selecionar seu idioma.



3. (Recomendado) Siga o assistente para conectar ao Wi-Fi.

i O painel não suporta Wi-Fi de 5GHz, conecte-o ao Wi-Fi de 2.4GHz.



Adicionar à aplicação EZVIZ

1. No seu smartphone, faça login na sua conta do aplicativo EZVIZ, na tela inicial, toque em '+' no canto superior direito para acessar a interface de digitalização de código QR.
2. Escaneie o código QR na tela do painel.



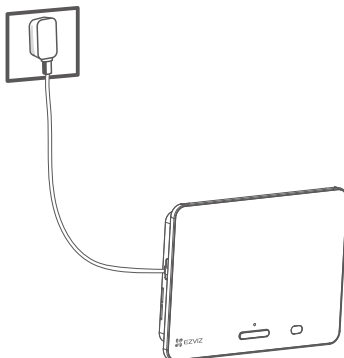
3. Siga o assistente do aplicativo EZVIZ para adicionar o painel à sua conta EZVIZ.

i Caso não consiga obter o código QR ou pretenda reconfigurar a rede Wi-Fi, toque em **Definições**→ **Firmware** no ecrã tátil para ver o código QR.

Manutenção

1. Carregar o painel

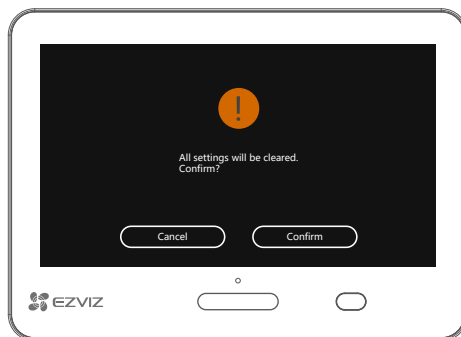
Se o painel estiver sem bateria, conecte o painel a uma tomada usando um adaptador de energia (DC5V 2A, vendido separadamente).



- i** • Remova o painel da base de montagem antes de carregar.
- Ao carregar, o painel será ativado automaticamente.
- A tomada deve ser instalada perto do adaptador de alimentação e ser facilmente acessível.
- Também pode carregar o painel com um carregador portátil e pendurá-lo no gancho.
- Não carregue o painel quando a temperatura ambiente exceder 45°C ou estiver abaixo de 0°C.

2. Restaurar para configurações de fábrica

Toque em "Configurações -> Firmware -> Padrão" e "Confirmar" para restaurar o dispositivo para as configurações de fábrica.



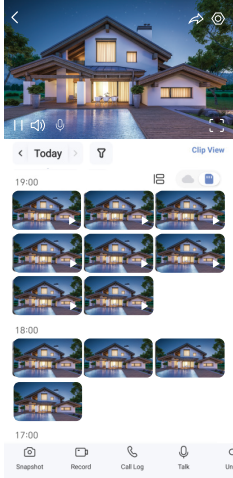
Cuidado! Todas as configurações serão restauradas para as configurações de fábrica.

Visualize o seu dispositivo

1. Visualização ao Vivo

i A interface da aplicação pode ser diferente devido a uma atualização da versão, pelo que prevalecerá sempre a interface da aplicação instalada no seu telefone.

Abra a aplicação EZVIZ, toque no botão Visualização ao Vivo; poderá visualizar e ouvir uma transmissão em direto, tirar fotografias, gravar vídeos e escolher a definição de vídeo, conforme necessário.



i Deslize para a esquerda ao longo do ecrã para ver mais ícones.

Ícone	Descrição
	Partilhar. Partilhe o seu dispositivo.
	Definições. Visualize ou altere as definições do dispositivo.
	Tela Cheia. Toque para desfrutar de ecrã inteiro para a sua visualização.
	Fotografia. Tire uma fotografia.
	Gravar. Inicie/pare manualmente a gravação.
	Registo de chamadas. Visualize registos de chamadas.
	Falar. Toque no ícone e, em seguida, siga as instruções na tela para falar ou ouvir as pessoas em frente à câmara.
	Definição. Selecione a resolução do vídeo conforme necessário.
	Dispositivo próximo. Toque para verificar os dispositivos disponíveis nas proximidades.
	PIP. Veja o vídeo apresentado por cima de outra aplicação que esteja a usar.
	Dica. Toque para ver mais informações sobre o dispositivo.
	Reorganizar. Reorganize a sequência de todas as funções acima.

2. Definições

Pode definir os parâmetros do dispositivo na página de definições.

Parâmetro	Descrição
Nome	Veja ou toque aqui para personalizar o nome do seu dispositivo.
Bateria	Pode ver a capacidade restante da bateria aqui e escolher o modo de funcionamento do seu dispositivo.
Deteção inteligente	Pode selecionar entre diferentes tipos de deteção para o seu dispositivo.
Notificação de mensagem	Você pode gerenciar a mensagem do dispositivo e a notificação do aplicativo EZVIZ.
Configurações de áudio	Você pode configurar o áudio e o aviso de voz do dispositivo aqui.
Configurações de imagem	Você pode definir parâmetros de imagem relevantes para o seu dispositivo.
Configurações de tela	Você pode ajustar o brilho do monitor e o tempo de bloqueio automático da tela aqui.
Configurações de luz	Você pode definir parâmetros de luz relevantes para o seu dispositivo.
Lista de gravações	Você pode ver o status do cartão micro SD e também ativar ou desativar o serviço de armazenamento em nuvem aqui.
Configurações de privacidade	Pode encriptar os seus vídeos com palavra-passe de encriptação e personalizar a área de privacidade.
Definições da rede	Você pode ver o estado da conexão e os dados utilizados aqui.
Informações do dispositivo	Você pode ver as informações do dispositivo aqui, incluindo o guia do usuário.
EZVIZ Cloud	Pode subscrever e gerir o armazenamento na nuvem.
Compartilhar Dispositivo	Pode partilhar o dispositivo com um membro da família ou um convidado.
Excluir Dispositivo	Toque para eliminar a câmara da aplicação EZVIZ.

1. Utilizar o assistente Amazon Alexa

Estas instruções permitir-lhe-ão controlar os seus dispositivos EZVIZ com o assistente Amazon Alexa. Se, durante o processo, se deparar com algum problema, consulte a secção Resolução de problemas.

Antes de começar, certifique-se de que:

1. os dispositivos EZVIZ estão ligados à aplicação EZVIZ.
2. Na aplicação EZVIZ, desligue a opção "Encriptação de vídeo" e ligue a opção de "Áudio" na página "Definições do dispositivo".
3. Você possui um dispositivo com Alexa integrada (ou seja, Echo Spot, Echo Show, Echo Show de nova geração, Fire TV (todas as gerações), Fire TV Stick (somente segunda geração) ou TVs inteligentes Fire TV Edition).
4. A aplicação do assistente Amazon Alexa já se encontra instalada no seu dispositivo inteligente e já criou uma conta.

Para controlar os dispositivos EZVIZ com o assistente Amazon Alexa:

1. Abra a aplicação Alexa e selecione "Competências e jogos" a partir do menu.
2. No ecrã de competências e jogos, pesquise "EZVIZ" e encontrará as competências "EZVIZ".
3. Selecione a competência do seu dispositivo EZVIZ e, em seguida, toque em "ATIVAR PARA UTILIZAR".
4. Insira o seu nome de utilizador e a sua palavra-passe EZVIZ, e toque em "Iniciar sessão".
5. Toque no botão 'Autorizar' para autorizar o assistente Alexa a aceder à sua conta EZVIZ, de modo a poder controlar os seus dispositivos EZVIZ.
6. Verá a mensagem 'a EZVIZ foi ligada com sucesso', e, em seguida, toque em 'DETETAR DISPOSITIVOS' para permitir que o Alexa detete todos os seus dispositivos EZVIZ.
7. Regresse ao menu da aplicação Alexa, selecione "Dispositivos" e aí encontrará todos os seus dispositivos EZVIZ.

Comando de voz

Detete um novo dispositivo inteligente através do menu "Casa inteligente" na aplicação Alexa ou na função de controlo por voz do assistente Alexa.

Depois de detetar o dispositivo, poderá controlá-lo através da sua voz. Dê comandos de voz simples ao assistente Alexa.

Resolução de problemas

O que devo fazer se o assistente Alexa não conseguir detetar o meu dispositivo?

Verifique se existem problemas relacionados com a ligação à Internet.

Tente reiniciar o dispositivo inteligente e redescobrir o dispositivo na Alexa.

Porque é que o estado do dispositivo está indicado como "Offline" no assistente Alexa?

O seu dispositivo pode ter sido desligado da rede. Tente reiniciar o dispositivo inteligente e redescobrir o dispositivo na Alexa.

Verifique se o seu router se encontra ligado à Internet e tente novamente.

 Para detalhes sobre os países onde o Amazon Alexa está disponível, consulte o website oficial do Amazon Alexa.

2. Utilizar o Google Assistant

Com o Google Assistant, pode ativar o seu dispositivo EZVIZ e desfrutar da visualização em direto através de comandos de voz do Google Assistant.

São necessários os seguintes dispositivos e aplicações:

1. uma aplicação EZVIZ funcional.
2. Na aplicação EZVIZ, desligue a opção "Encriptação de vídeo" e ligue a opção de "Áudio" na página "Definições do dispositivo".
3. uma TV com Chromecast funcional ligado à mesma.
4. A aplicação do Google Assistant no seu telefone.


Para começar, siga os passos abaixo:

1. configure o dispositivo EZVIZ e certifique-se de que funciona devidamente na aplicação.
2. Transfira a aplicação Google Home através da App Store ou Google Play™ e inicie sessão na sua conta Google.
3. No ecrã "Myhome", toque em "+" no canto superior esquerdo, e selecione "Set up device" (configurar dispositivo) a partir da lista do menu para avançar para a interface configuração.
4. Toque em "Funciona com Google" e pesquise "EZVIZ"; encontrará as competências "EZVIZ".
5. Insira o seu nome de utilizador e a sua palavra-passe EZVIZ, e toque em "Iniciar sessão".
6. Toque no botão "Autorizar" para autorizar o Google Assistant a aceder à sua conta EZVIZ, para, assim, poder controlar os seus dispositivos EZVIZ.
7. Toque em "Regressar à aplicação".
8. Siga os passos acima para finalizar a autorização. Quando a sincronização estiver concluída, o serviço EZVIZ aparecerá listado na sua lista de serviços. Para ver uma lista dos dispositivos compatíveis na sua conta EZVIZ, toque no ícone do serviço EZVIZ.
9. Experimente agora alguns comandos. Utilize o nome da câmara que criou quando configurou o sistema.

Os utilizadores podem gerir dispositivos enquanto entidade singular ou em grupo. Adicionar dispositivos a uma divisão permite aos utilizadores controlar um grupo de dispositivos ao mesmo tempo, utilizando um único comando.

Siga o link para obter mais informações:

<https://support.google.com/googlehome/answer/7029485?co=GENIE.Platform%3DAndroid&hl=en>

-  Para informação adicional acerca do dispositivo, visite www.ezviz.com/eu.

Iniciativas relativas à utilização de produtos de vídeo

Prezados Usuários Valiosos da EZVIZ,

A tecnologia afeta todos os aspetos da nossa vida. Como uma empresa de tecnologia visionária, estamos cada vez mais conscientes do papel que a tecnologia desempenha na melhoria da eficiência e qualidade de nossa vida. Ao mesmo tempo, também estamos cientes do potencial dano de seu uso inadequado. Por exemplo, os produtos de vídeo podem gravar imagens reais, completas e claras, portanto, possuem grande valor na representação de fatos. No entanto, a distribuição, utilização e/ou processamento indevidos de gravações de vídeo podem violar a privacidade, os direitos e os interesses legítimos de terceiros.

Comprometidos em inovar a tecnologia para o bem, nós da EZVIZ advogamos sinceramente que cada usuário deve usar produtos de vídeo de forma adequada e responsável, a fim de criar coletivamente um ambiente positivo onde todas as práticas e usos relacionados estejam em conformidade com as leis e regulamentos aplicáveis, respeitem os interesses e direitos individuais e promovam a moralidade social.

Aqui estão as iniciativas da EZVIZ às quais agradecemos a sua atenção:

1. Cada indivíduo possui uma expectativa razoável de privacidade, e o uso de produtos de vídeo não deve entrar em conflito com tal expectativa razoável. Portanto, um aviso de advertência que esclareça o alcance da monitorização deve ser exibido de maneira razoável e eficaz, ao instalar produtos de vídeo em áreas públicas. Para áreas não públicas, os direitos e interesses das pessoas envolvidas devem ser avaliados cuidadosamente, incluindo, mas não se limitando a, instalar produtos de vídeo somente após obter o consentimento das partes interessadas e não instalar produtos de vídeo altamente invisíveis sem o conhecimento dos outros.
2. Os produtos de vídeo registam objetivamente imagens de atividades reais num espaço e tempo específicos. Os utilizadores deverão identificar com antecedência as pessoas e os direitos envolvidos nesta matéria, de modo a evitar qualquer violação dos direitos de imagem, privacidade ou outros direitos legais de terceiros, ao mesmo tempo que se protegem através de produtos de vídeo. É importante notar que, se optar por ativar a função de gravação de áudio na sua câmara, ela capturará sons, incluindo conversas, dentro do alcance de monitoramento. Recomendamos vivamente uma avaliação abrangente das potenciais fontes de som no alcance do monitoramento, para entender completamente a necessidade e a razoabilidade antes de ativar a função de gravação de áudio.
3. Os produtos de vídeo em uso gerarão consistentemente dados de áudio ou visuais de cenas reais - possivelmente incluindo informações biométricas, como imagens faciais - com base na seleção do usuário das características do produto. Tais dados podem ser usados ou processados para uso. Produtos de vídeo são apenas ferramentas tecnológicas que não podem, humanamente, praticar padrões legais e morais para orientar o uso adequado e legal dos dados. São os métodos e os propósitos das pessoas que controlam e utilizam os dados gerados que fazem a diferença. Portanto, os controladores de dados não só devem obedecer estritamente às leis e regulamentos aplicáveis, mas também respeitar plenamente regras não obrigatórias, incluindo convenções internacionais, padrões morais, normas culturais, ordem pública e costumes locais. Além disso, devemos sempre priorizar a proteção da privacidade e dos direitos de imagem, bem como outros interesses razoáveis.
4. Os dados de vídeo gerados continuamente pelos produtos de vídeo carregam os direitos, valores e outras exigências de várias partes interessadas. Assim sendo, é extremamente crucial garantir a segurança dos dados e proteger os produtos contra intrusões maliciosas. Cada utilizador e controlador de dados deverão adotar todas as medidas razoáveis e necessárias para maximizar a segurança dos produtos e dos dados, evitando fugas de dados, divulgação indevida ou utilização indevida, incluindo, entre outros, a criação de um controle de acesso, selecionar um ambiente de rede adequado onde os produtos de vídeo estejam ligados, estabelecer e otimizar constantemente a segurança da rede.
5. Os produtos de vídeo têm feito grandes contribuições para o aumento da segurança da nossa sociedade e acreditamos que continuarão a desempenhar um papel positivo em vários aspectos da nossa vida diária. Qualquer tentativa de abusar desses produtos para violar os direitos humanos ou se envolver em atividades ilegais contradiz a essência do valor na inovação tecnológica e no desenvolvimento de produtos. Encorajamos cada utilizador a estabelecer os seus próprios métodos e regras para avaliar e monitorizar a utilização de produtos de vídeo, de modo a garantir que estes produtos são sempre utilizados corretamente, com cuidado e com boa vontade.